

**ACTIVITÉ ET IMPLANTATIONS  
DYNAMIQUES POUR LA FILIÈRE**

établissements

**379**

emplois

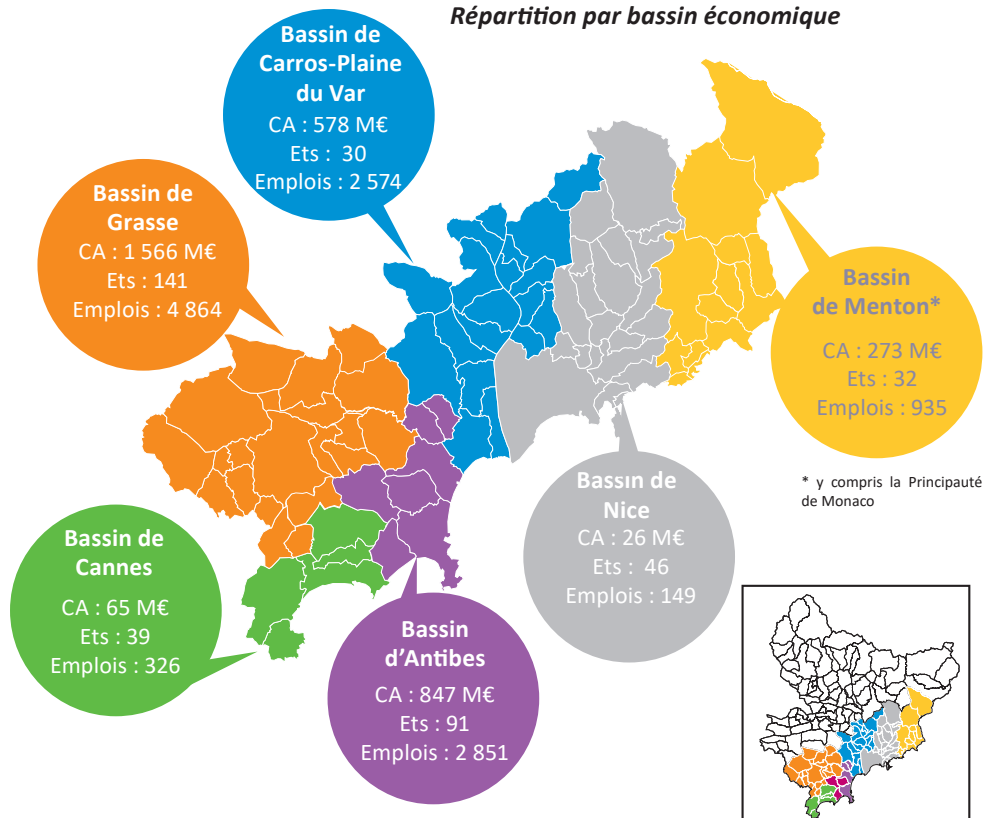
**11 700**

milliards de C.A.

**3,4**dont 55 % du CA à l'export,  
soit 2,0 milliards d'€

379 établissements sont implantés sur la Côte d'Azur (Alpes-Maritimes et Principauté de Monaco). Ils sont répartis dans les activités suivantes (un établissement peut appartenir à plusieurs secteurs) :

- Arômes
- Chimie
- Cosmétologie
- Industrie pharmaceutique et vétérinaire
- Génie biomédical et biotechnologies
- Monde végétal

**Répartition par bassin économique**

étude réalisée en partenariat avec

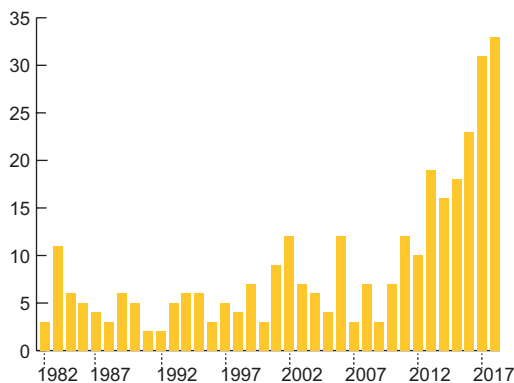


Au sein du pôle Sciences du Vivant, le bassin de Grasse représente à lui seul plus du tiers des entreprises et des effectifs et près de la moitié du chiffre d'affaires de la Côte d'Azur.

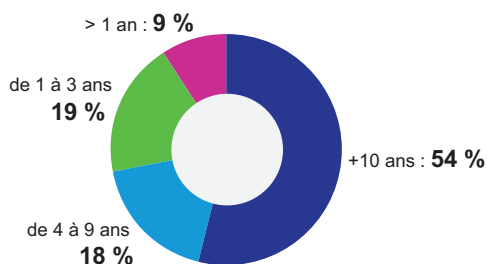
# Les caractéristiques du pôle Sciences du Vivant

## Dynamisme des implantations

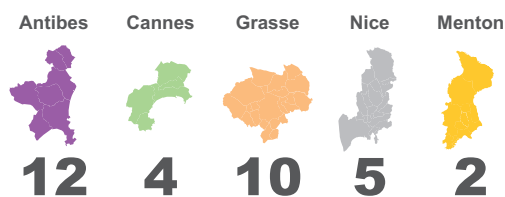
Année d'implantation des établissements en activité



Age des établissements en activité



Bassin d'implantation des établissements créés en 2018

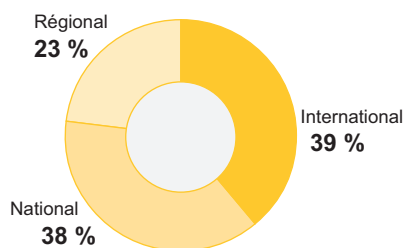


Le pôle Science du vivant accueille 33 nouvelles entités en 2018, dont une grande partie sur les bassins d'Antibes et de Grasse. L'accompagnement mené par les incubateurs et accélérateurs de jeunes pousses rencontre ainsi un franc succès.

Les jeunes pousses de ces 3 dernières années ont globalement renforcé les secteurs déjà dominants du génie biomédical, de l'industrie cosmétique et aromatique (trois quarts des nouvelles créations appartiennent à ces secteurs).

## Un rayonnement à l'international

Rayonnement

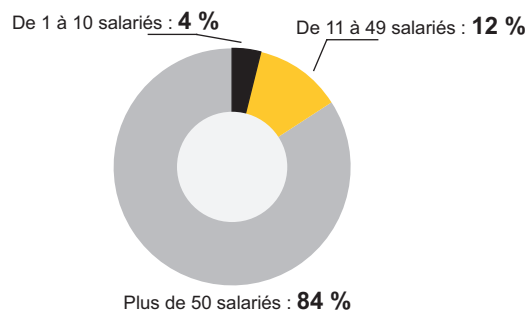


Sur la base de 82 établissements ayant communiqué leur zone d'affaires

40% des entreprises ont une activité internationale.

Les industries aromatique et pharmaceutique rayonnent particulièrement à l'international, représentant à elles seules trois quarts de l'activité à l'export.

Répartition du CA à l'export par tranche d'effectifs

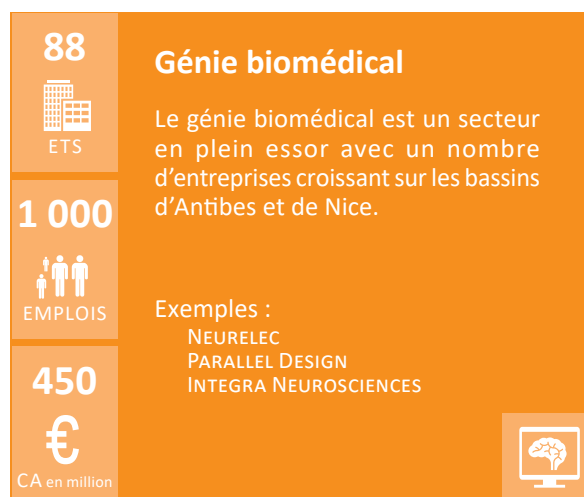
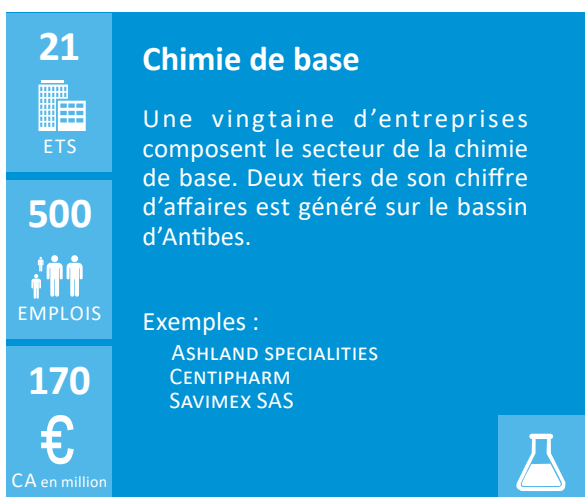
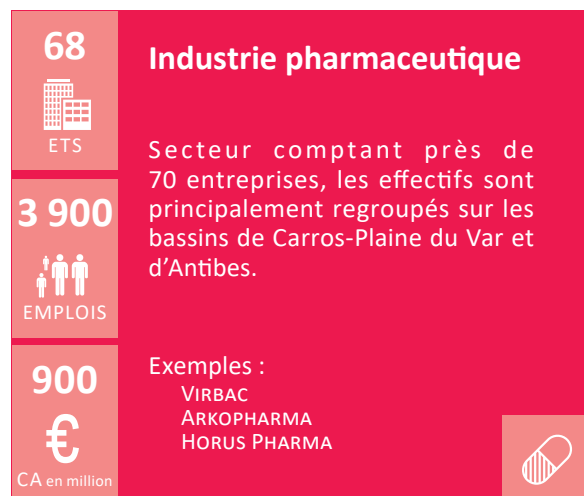


Avec 2 milliards d'euros, les exportations représentent près de 60% du chiffre d'affaires du pôle Sciences du Vivant.

Les entreprises de grande taille concentrent la majeure partie de l'activité à l'export, six entreprises cumulant la moitié du chiffre d'affaires à l'export du pôle.



# Les principaux segments d'activités



# Les indicateurs économiques du pôle Sciences du Vivant



établissements

379



emplois

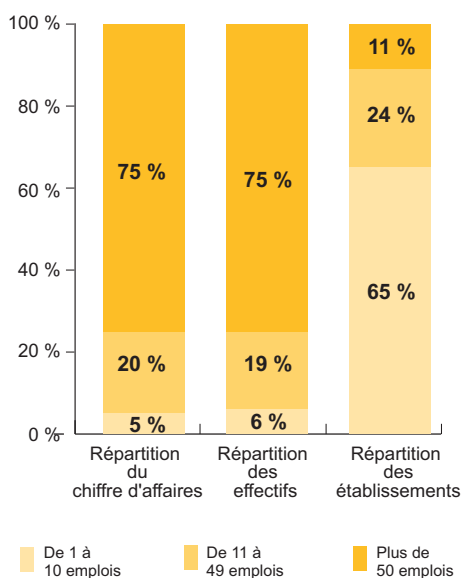
11 700



milliards de C.A.

3,4

## Chiffres d'affaires et effectifs



65% des établissements emploie 10 personnes au plus, et génère environ 5% du chiffre d'affaires du pôle. Les entreprises de plus de 50 salariés, 11% du pôle, génèrent trois quarts de l'activité et emploient trois quart des effectifs.

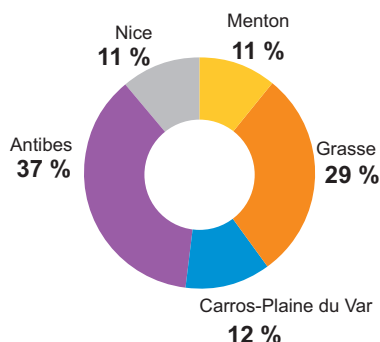
## Productivité (CA/emploi) par tranche d'effectifs (en milliers d'€)



La productivité moyenne par emploi d'une entreprise du pôle Sciences du vivant est de 287 000€. Pour les établissements de moins de 11 salariés, elle est inférieure à 250 000€. Ce ratio dépasse 300 000€ dans le bassin de Grasse, et en particulier dans les industries aromatiques et cosmétiques

## Levées de fonds réalisées

### Réalisations par bassin entre 2016 et 2018



Sur la base de 87 réponses recueillies sur les levées de fonds réalisées entre 2016 et 2018

Entre 2016 et 2018, 34 entreprises ont indiqué avoir levé des fonds pour un montant total de 363 M€. Les bassins de Grasse et d'Antibes suscitent l'intérêt des investisseurs. Si 30% des tours de table sont réalisés dans le secteur du génie biomédical, les sommes levées sont majoritaires dans le secteur pharmaceutique.

## Levées de fonds à venir

### Top 3 des prévisions pour 2019



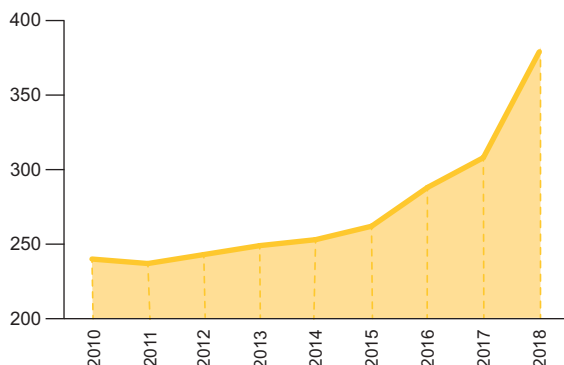
Sur la base de 85 réponses recueillies sur les levées de fonds prévues pour 2019

19 M€ de levées de fonds sont d'ores-et-déjà prévues par les entreprises pour la seule année 2019. Une quinzaine d'autres entreprises projettent également un tour de table. Le génie biomédical reste le secteur concentrant le plus de projets d'investissements.



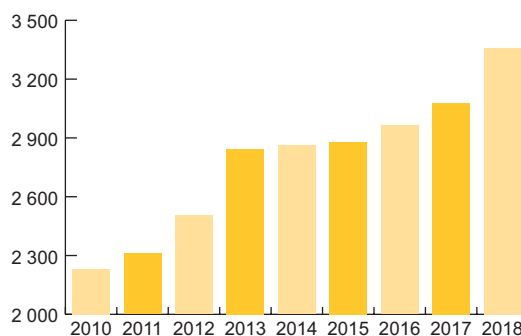
# Leurs évolutions entre 2010 et 2018

## Implantations d'établissements en hausse



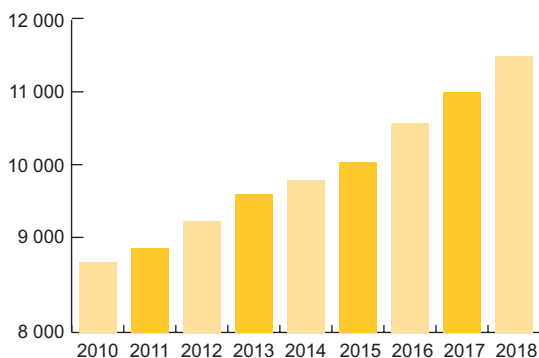
Le parc d'établissements du pôle Sciences du Vivant est constitué de 379 établissements. 33 nouvelles entités se sont implantées au cours de l'année 2018, soit une hausse de +23%.

## Progression du chiffre d'affaires



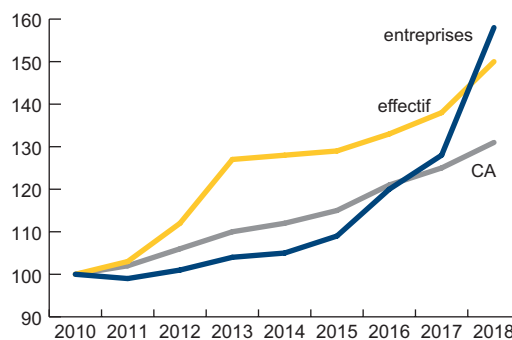
Le chiffre d'affaires du pôle atteint 3,4 milliards d'euros en 2018, en croissance de 9%. Il poursuit sa progression dynamique. L'activité à l'international représente 55% de ce volume.

## Croissance de l'emploi



Les effectifs employés au sein du pôle continuent également de croître (+4%) pour atteindre 11 700 personnes en 2018.

## Évolutions comparées des chiffres-clés



Indice base 100 en 2010

Depuis 2015, la dynamique d'implantation des entreprises sur la Côte d'Azur est plus forte (+13% en moyenne par an) que celle de l'emploi et du chiffre d'affaires, respectivement : +4% et +5% en moyenne annuelle.

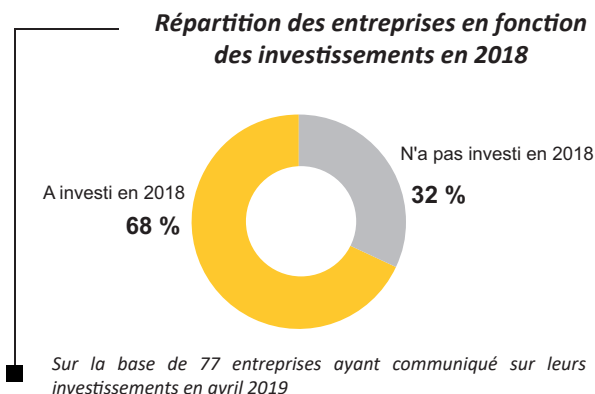
### Méthodologie :

Cette étude repose sur une enquête menée auprès des entreprises de la filière Sciences du Vivant de la Côte d'Azur en avril 2019. Elle prend en compte des informations complémentaires et des ajustements sur le traitement général des données.



# Les perspectives d'investissement pour les prochains mois

## Deux tiers des entreprises ont investi en 2018



68% des entreprises répondantes ont investi en 2018, principalement dans le secteur du génie biomédical, de l'industrie cosmétique et pharmaceutique. Ces entreprises comptent majoritairement moins de 20 salariés.

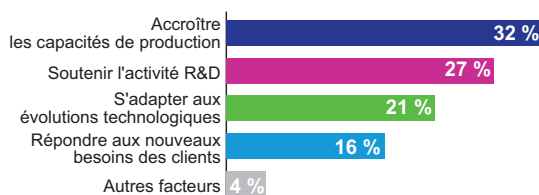
La volonté d'accroître les capacités de production est évoquée par un tiers des entreprises, principalement dans les bassins de Grasse et d'Antibes.

## Objectif : accroître la production

Pour être plus compétitives, les entreprises envisagent d'améliorer leur outil de production (32%) et de soutenir leur activité de R & D (27%). Ces investissements permettront également de palier l'obsolescence des équipements et de s'adapter aux évolutions technologiques (21% des réponses).

A l'inverse, les entreprises n'ayant pas investi en 2018 justifient leur choix par des investissements antérieurs suffisants ou l'absence de besoin.

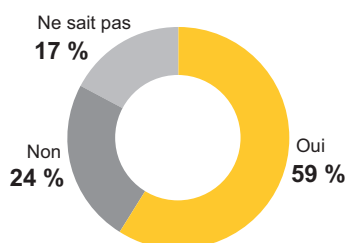
### Si votre entreprise a investi en 2018, quel facteur a principalement motivé votre décision ?



Sur la base de 77 entreprises ayant communiqué sur leurs investissements en avril 2019. Question à choix multiple.

## Des disparités sur les projets d'investissements en 2019

### Pensez-vous investir en 2019 ?



Sur la base de 77 entreprises ayant communiqué sur leurs investissements en avril 2019

59% des entreprises souhaitent investir au cours de l'année 2019, et toujours dans les mêmes secteurs. 18 entreprises ne prévoient pas d'investir (soit 24% des répondants) et 13 autres ne se projettent pas encore.

### Répartition des intentions selon la taille

	-10 salariés	11 à 49 salariés	+50 salariés	Total
Non	31 %	18 %	0 %	24 %
Oui	48 %	68 %	100 %	59 %
Ne sait pas	21 %	14 %	0 %	17 %
Total	100 %	100 %	100 %	100 %

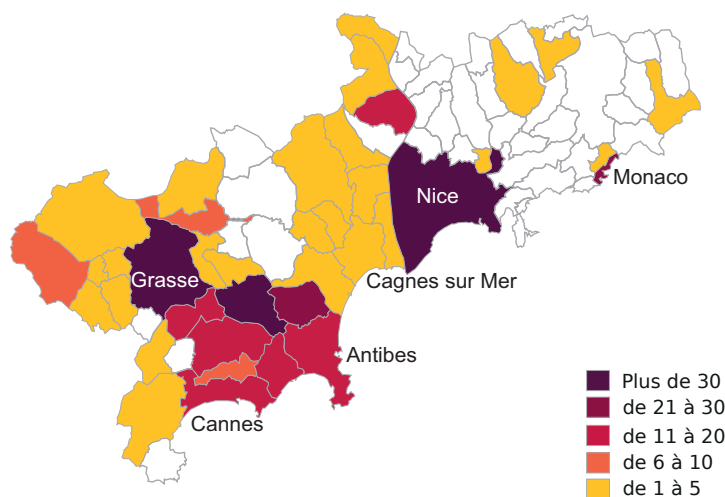
Sur la base de 75 entreprises ayant communiqué sur leur projet d'investissement pour 2019

La taille des entreprises influe sur les investissements : la moitié des entreprises de moins de 10 salariés pensent investir en 2019. Les PME de 10 à 49 salariés sont également deux tiers à le prévoir. Quelques entreprises de moins de 50 salariés font part de leurs incertitudes alors que celles de grande taille ont une visibilité plus précise sur leur projet d'investissement.

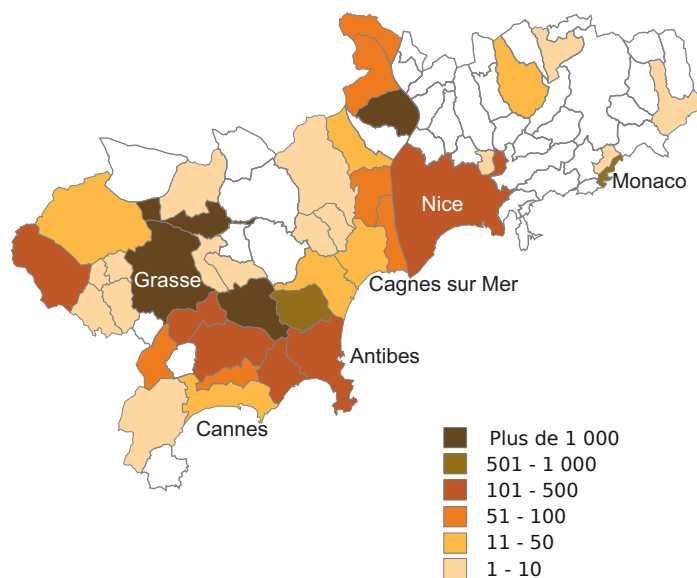


# La **dynamique** sur le **territoire** de la Côte d'Azur

Répartition des établissements



Répartition des effectifs





**CCI NICE CÔTE D'AZUR**

**Observatoire Economique Sirius-CCI**

Angéline CMBUS - [angeline.cambus@cote-azur.cci.fr](mailto:angeline.cambus@cote-azur.cci.fr)  
Tél. : 04 93 13 75 09

**Filières Santé & Silver Economie**

Nadège BOUGET - [nadega.bouget@cote-azur.cci.fr](mailto:nadega.bouget@cote-azur.cci.fr)  
Julie THUET - [julie.thuet@cote-azur.cci.fr](mailto:julie.thuet@cote-azur.cci.fr)

20 bd Carabacel – CS 11259  
06005 NICE CEDEX 1

T : 0800 422 222 (appel gratuit depuis un poste fixe)



Ne pas jeter sur la voie publique